

ЖП «Градска топлана Ужице» - Ужице

ИЗВЕШТАЈ О ПОСЛОВАЊУ

за 2011. годину

април 2012. год.

ЈАВНО КОМУНАЛНО ПРЕДУЗЕЋЕ

"ГРАДСКА ТОПЛАНА УЖИЦЕ"

Финансијско-комерцијална служба

03.04.2012. год.

У Ж И Ц Е

ИЗВЕШТАЈ О ПОСЛОВАЊУ ЗА 2011. ГОДИНУ

1. ОПШТИ ДЕО

Грејна сезона 2010/2011. је завршена 15.04.2011. године, а нова сезона 2011/2012. је почела 15.10.2011.год.

Грејни дан траје од 07 до 20 часова радним даном док суботом, недељом и државним празником грејни дан траје од 08 до 20 часова. Просечне температуре у становима и пословним просторима су се кретале у прописаним границама 20 ± 2 °С. За период од јануара до априла и од октобра закључно са децембром 2011. год., месечни утршак горива се кретао на нивоу просечних норматива. Вршена је стална контрола спољне температуре и није било прекида у ложењу током грејних дана, зато што су просечне дневне температуре биле испод 12 °С.

У оквиру основне делатности, производње и снабдевања паром и топлом водом, крајем 2011. год. грејани су корисници стамбеног, пословног и повлашћеног простора (школе: основне, средње, факултети, дечије установе, установе за социјални рад, здравствене установе, установе културе: музеј, историјски архив, галерија, библиотека и верски објекти):

Ред. бр.	Грејани простор	Број корисника	Грејна површина (м ²)		Грејне површине (м ²) по енергентима (брuto)		
			нето	брuto	мазут	гас	угаљ
1.	Стамбени простор	5.698	304.070	304.070	252.287	47.801	3.982
2.	Пословни простор	512	51.719	155.157	150.757	4.401	-
3.	Повлашћени	28	40.884	89.945	82.922	7.022	-
СВЕГА :		6.238	396.673	549.172	485.966	59.224	3.982
			%	100,00	88,49	10,78	0,73

Током целе године у зависности од финансијских могућности вршена је набавка горива. Мазут је у сезони 2010/2011. набављан од НИС-ПЕТРОЛ-а Београд, а у сезони 2011/2012. од АД Нафта из Београда, који је био повољнији на тендеру и делимично из Републичких робних резерви у виду позајмице до годину дана. Гас је током 2011. год. постепено увођен у котларнице где су постојали услови и то преко Ужице гас-а као дистрибутера за наше подручје. Угаљ је

набављан из рудника Пљевља, Штаваљ из Сјенице и из рудника Миљевина из Босне, кад није могло да се набави из Пљеваља и Штавља.

Набавка енергената је текла нормално без икаквог застоја иако се врло рано осетио недостатак новчаних средстава, која су обезбеђивана из сопствених извора, а затим су коришћени кредити од пословне банке. Кредити су узети на почетку грејне сезоне, јер се једино за авансно плаћање мазута могао остварити рабат код „НИС – ПЕТРОЛ“-а и АД „Нафте“ и избећи плаћање камата за нередовно плаћање мазута које је било немогуће из текућих прилива. Највећи разлог за недостатак новчаних средстава је и даље диспаритет цена услуга грејања као и немогућност и тешкоће наплате услуга грејања од корисника како за стамбени тако и за пословни простор. Закључно са фебруаром 2007. год. наплата потраживања од грађана је била преко наших благајни и сви који нису измирили обавезе су утужени, а од марта 2007. год. наплата потраживања од грађана је преко СОН-а који није баш ажуран ни код обрачуна камате ни код утуживања, што се одражава на нашу лошију ликвидност. Утужена а ненаплаћена потраживања од грађана износе 2.314.513 дин., а од правних лица 7.324.196 динара. Ми очекујемо да ће овај дуг бити наплаћен у наредном периоду.

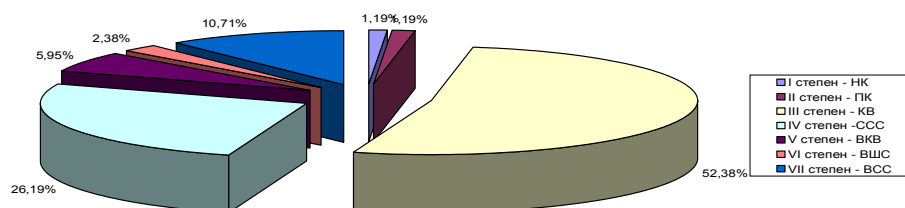
2. КАДРОВИ И ФЛУКТУАЦИЈА РАДНИКА

На крају 2011. године ЈКП "Градска топлана Ужице" је имала 84 радника, а у 2010. години 86 радника (нико није примљен, а 2 радника су отишла у пензију).

Запосленост радника по квалификацијама илуструју табела и дијаграм:

Р.бр.	Квалификација	Стање 31.12.2010.год.		Стање 31.12.2011.год.	
		Број	Учешће %	Број	Учешће %
1	I степен - НК	1	1,16	1	1,19
2	II степен - ПК	0	0,00	1	1,19
3	III степен - КВ	49	56,98	44	52,38
4	IV степен -ССС	19	22,09	22	26,19
5	V степен - ВКВ	6	6,98	5	5,95
6	VI степен - ВШС	2	2,33	2	2,38
7	VII степен - ВСС	9	10,47	9	10,71
У К У П Н О:		86	100,00	84	100,00

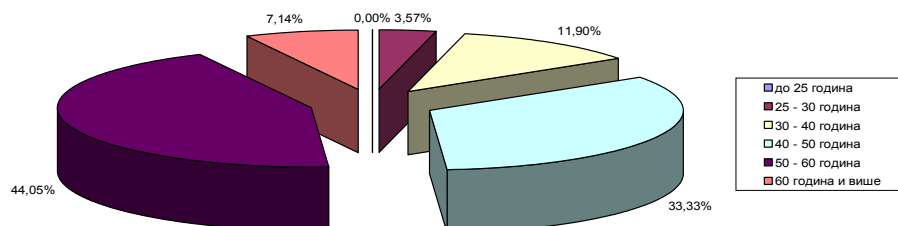
квалификациона структура радника



Старосна структура запослених је следећа:

Р.бр.	Старост	Стање 31.12.2011.год.	
		Број	Учешће %
1	до 25 година	0	0,00
2	25 - 30 година	3	3,57
3	30 - 40 година	10	11,90
4	40 - 50 година	28	33,33
5	50 - 60 година	37	44,05
6	60 година и више	6	7,14
УКУПНО:		84	100,00

старосна структура запослених



3. НЕКРЕТНИНЕ, ПОСТРОЈЕЊА И ОПРЕМА

р.бр.	опис	набавна вредност	исправка вредности	садашња вредност
1	грађевински објекти	104.699.404,57	11.064.915,12	93.634.489,45
2	станови	871.680,90	176.058,86	695.622,04
3	котларнице и топловоди	420.437.364,46	196.774.413,50	223.662.950,96
4	транспортна средства	10.269.178,69	6.657.874,74	3.611.303,95
5	погонски и пословни инвентар	8.416.179,40	6.964.524,04	1.451.655,36
6	опрема за гасификацију	86.996,14	86.996,14	0,00
7	опрема подстаница	245.793.328,22	117.485.788,99	128.307.539,23
8	опрема за централни надзор и управљање	33.601.245,16	9.973.301,95	23.627.943,21
	УКУПНО:	824.175.377,54	349.183.873,34	474.991.504,20

У структури некретнина, постројења и опреме ЈКП "Градска топлана Ужице" највеће је учешће котларница и топловода (47,09 %) и опреме подстаница (27,01 %).

4. ОБРТНА СРЕДСТВА

р.бр.	опис	2010.		2011.		индекс
		износ	учешће	износ	учешће	
<i>1</i>	<i>2</i>	<i>5</i>	<i>6</i>	<i>5</i>	<i>6</i>	<i>7 = 5/3</i>
1	залихе и дати аванси	29.947.063	21,11	50.671.272	29,75	169,20
2	потраживања	89.419.213	63,03	102.234.687	60,02	114,33
3	краткор. финансијски пласмани	4.159.114	2,93	2.630.790	1,54	63,25
4	новчана средства	7.568.869	5,34	1.654.480	0,97	21,86
5	ПДВ и активна врем.разгранич.	10.774.772	7,59	13.149.022	7,72	122,04
	УКУПНО:	141.869.031	100,00	170.340.252	100,00	120,07

У обртним средствима највише су заступљена потраживања (60,02 %) и залихе (29,75%).

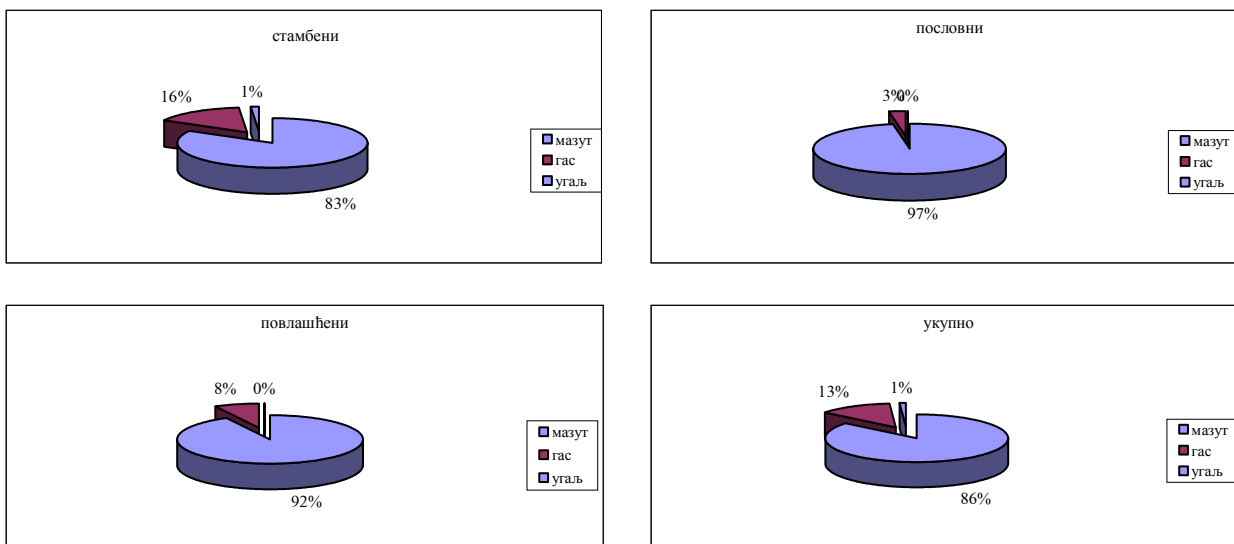
5. РЕАЛИЗАЦИЈА

Следећом табелом и дијаграмом су представљене грејане површине по врсти енергената:

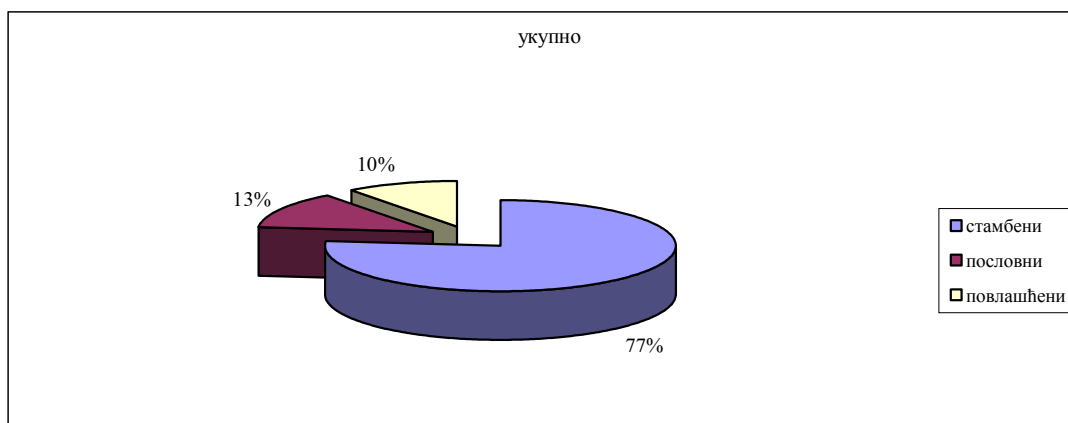
Грејане површине по врсти енергената за 2011. год.

р.бр.	гориво	површина			
		стамбени	пословни	повлашћени	укупно
1	мазут	252.286,72	50.252,38	37.692,04	340.231,14
2	гас	47.801,00	1.467,00	3.192,00	52.460,00
3	угаљ	3.982,00	0,00	0,00	3.982,00
	УКУПНО	304.069,72	51.719,38	40.884,04	396.673,14

Грејане површине по врсти енергента



Грејане површине по структури корисника су представљене следећим дијаграмом:



Реализација у 2010. и 2011. години

ред. број	грејани простор	децембар 2010.			децембар 2011.			индекс децембар 2011/2010		
		број корисника	м ²	вредност без ПДВ	број корисника	м ²	вредност без ПДВ	број корисника	м ²	вредност без ПДВ
1	стамбени простор	5.600	299.134	21.364.049	5.698	304.070	21.563.665	102	102	101
2	пословни простор	574	54.903	10.474.418	512	51.719	10.525.327	89	94	100
3	повлашћени простор	25	40.101	6.974.706	28	40.884	7.352.193	112	102	105
	УКУПНО:	6.199	394.138	38.813.173	6.238	396.673	39.441.185	101	101	102

У 2011. години је повећан број корисника услуге грејања стамбеног и повлашћеног простора (топлифицирани су објекти: Војводе Маслаћа 18, надградња у Хиландарској 9, стамбена зграда „Бонек“, надградња у Трг светог Саве 1, и поједини станови у улицама Николе Пашића

22, Парохијски дом у Жичкој улици), што је довело до повећања реализације у 2011. год. у односу на 2010. год.

У следећој табели је преглед месечних реализација у 2010. и 2011. години према структури корисника:

Преглед месечних реализација по структури (без ПДВ) за 2010. и 2011. год.

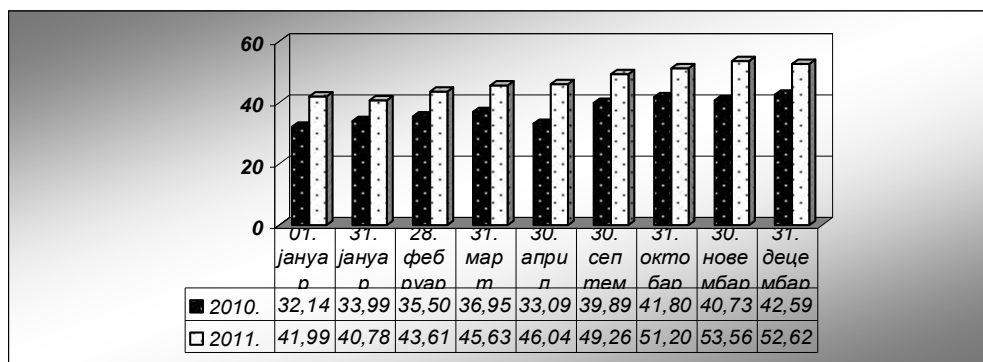
месец	2010. год.				2011. год.				индекс 2011/2010
	стамбени	пословни	повлашћени	укупно	стамбени	пословни	повлашћени	укупно	
јануар	16.297.643	7.486.365	6.662.210	30.446.218	21.317.882	10.627.614	7.356.912	39.302.409	129
фебруар	18.062.957	8.398.321	7.233.711	33.694.989	21.384.975	10.503.610	7.562.396	39.450.980	117
март	18.043.952	8.357.117	5.630.818	32.031.886	21.387.200	12.930.072	6.294.903	40.612.174	127
април	17.816.258	7.990.435	3.924.741	29.731.434	21.229.609	9.322.465	4.559.275	35.111.349	118
мај	17.583.116	7.705.603	2.803.045	28.091.764	21.099.616	8.866.282	3.443.510	33.409.408	119
јун	17.582.478	7.671.400	2.803.045	28.056.924	21.110.464	8.852.568	3.443.510	33.406.542	119
јул	17.856.000	7.886.007	2.787.416	28.529.422	20.871.283	8.349.708	2.948.422	32.169.413	113
август	17.856.224	7.779.086	2.787.416	28.422.726	20.843.143	8.278.277	2.948.422	32.069.842	113
септембар	17.914.944	7.728.040	2.787.416	28.430.400	20.886.854	8.211.067	2.951.448	32.049.370	113
октобар	17.950.347	7.850.681	4.557.994	30.359.021	20.784.115	8.553.901	4.439.226	33.777.241	111
новембар	18.034.198	8.085.005	4.835.798	30.955.001	21.773.273	10.270.289	6.862.200	38.905.762	126
децембар	21.364.049	10.117.542	6.974.706	38.456.298	21.563.665	10.525.327	7.352.193	39.441.185	103
УКУПНО:	216.362.167	97.055.601	53.788.315	367.206.083	254.252.079	115.291.179	60.162.418	429.705.675	117

На раст реализације у 2011. у односу на 2010. годину за 17 %, осим повећања површина прикључених корисника је утицао и раст цене грејања (који је и даље био недовољан да покрије раст трошкова енергената). Промене цене мазута и грејања су биле:

Преглед цена мазута у 2010. и 2011. год.

датум	2010.	2010/01.01.2010	2011.	2011/01.01.2011
01. јануар	32,14	-	41,99	-
31. јануар	33,99	105,76	40,78	97,12
28. фебруар	35,50	110,45	43,61	103,86
31. март	36,95	114,97	45,63	108,67
30. април	33,09	102,96	46,04	109,65
30. септембар	39,89	124,11	49,26	117,31
31. октобар	41,80	130,06	51,20	121,93
30. новембар	40,73	126,73	53,56	127,55
31. децембар	42,59	132,51	52,62	125,32

Дијаграм кретања цена мазута током 2010. и 2011. год.



А промене цене грејања су биле:

Преглед цена грејања у 2010. и 2011. год.

датум	цена стамб. без ПДВ	индекс у односу на претходну цену	последња цена према 01.02.2010.
01.02.2010	60,72	-	-
01.12.2010	71,84	118,31	118,31
31.12.2011	71,84	100,00	118,31

Дијаграм кретања цена грејања у периоду 2009. - 2011. год.



У периоду 2010. – 2011. цена мазута је порасла за 63,7 % (са 32,14 на 52,62), а цена грејања је за ове две године порасла за 18,3 % (са 60,72 на 71,84). Раст цене мазута у односу на раст цене грејања је већи 3,5 пута.

6. СТАЊЕ И ИЗВОРИ СРЕДСТАВА

БИЛАНС СТАЊА 2011. год. (у 000 дин)

<i>Активa</i>			<i>Пасивa</i>		
<i>О П И С</i>	<i>Износ</i>	<i>Учешће %</i>	<i>О П И С</i>	<i>Износ</i>	<i>Учешће %</i>
А. СТАЛНА ИМОВИНА	496.559	74,46	А. КАПИТАЛ	233.004	34,94
I Нематеријална улагања	10.641	1,60	I Основни и остали капитал	89.972	13,49
II Некретнине, постројења и опрема	476.112	71,39	II Ревалоризационе резерве	117.949	17,69
III Дугорочни финансијски пласмани	9.806	1,47	III Нераспоређена добит	25.083	3,76
Б. ОБРТНА ИМОВИНА	167.304	25,09	Б. ДУГОР. РЕЗЕРВИСАЊА И ОБАВЕЗЕ	433.895	65,06
I Залихе	50.671	7,60	I Дугорочне обавезе	4.437	0,67
II Краткор. потраживања и пласмани	116.633	17,49	II Краткорочне обавезе	429.458	64,40
1. Потраживања	102.145	15,32	1. Обавезе из пословања	99.004	14,85
2. Краткор. финансијски пласмани	2.720	0,41	2. Овав. по основу ПДВ и ост. јавних прих.	324.546	48,66
3. Готовина	1.655	0,25	3. Остале краткор. обав. И ПВР	5.908	0,89
4. ПДВ и активна врем. разгранич.	10.113	1,52	4. Обавезе по основу пореза на добитак	0	0,00
В. ОДЛОЖЕНА ПОРЕСКА СРЕДСТВА	3.036	0,46	В. ОДЛОЖЕНЕ ПОРЕСКЕ ОБАВЕЗЕ	0	0,00
Г. ПОСЛОВНА ИМОВИНА	666.899	100,00			
Д. УКУПНА АКТИВА	666.899	100,00	Г. УКУПНА ПАСИВА	666.899	100,00

7. АНАЛИЗА РЕЗУЛТАТА ПОСЛОВАЊА

По завршном рачуну 31.12.2011. године ЈКП "Градска топлана Ужице" је исказала следећи резултат:

<i>Приходи</i>		<i>Расходи</i>		<i>Резултат</i>	
Пословни приходи	513.707.896	Пословни расходи	482.451.672	Пословни добитак	31.256.224
Финансијски приходи	3.862.872	Финансијски расходи	7.693.559	Финансијски губитак	-3.830.687
Остали приходи	58.784.083	Остали расходи	84.396.516	Остали губитак	-25.612.433
Укупни приходи	576.354.851	Укупни расходи	574.541.747	Добит	1.813.104

Пословањем у 2011. год. ЈКП "Градска топлана Ужице" је остварила добит у износу 1.813.104 динара, али након издвајања за обавезе за порез на добит (375.045) и исказивања одложених пореских прихода (707.703) утврђена је коначна нето добит у износу 2.145.762 динара.

7. СТРУКТУРА ПРИХОДА

Р.бр.	ВРСТА ПРИХОДА	2010.	2011.	индекс
1	Приход од услуге грејања стамбеног простора	217.771.002	256.705.057	118
2	Приход од услуге грејања пословног простора	96.688.229	108.616.039	112
3	Приход од услуге грејања повлашћеног простора	54.880.522	60.129.890	110
4	Свега приход од грејања	369.339.753	425.450.986	115
5	Приход заједничких служби	22.500	20.475	91
6	Приход од услуга трећим лицима	18.719.265	10.752.736	57
7	Приход по основу прикључака	3.599.601	3.854.114	107
8	Приход од транспорта у оквиру предузећа	105.231	48.140	46
9	Приход од транспорта трећим лицима	18.700	17.400	93
10	Приход од продаје угља и мазута	19.343.228	19.466.415	101
11	Приходи од условљених донација	52.036.124	54.059.401	104
12	Приход од камата	4.245.742	3.699.529	87
13	Позитивне курсне разлике за девизно плаћање	746.995	163.343	22
14	Добици од прод.осн.средстава,отпадака и акција	13.056	70.897	543
15	Наплаћена отписана потраж.и приходи ранијих год.	570.899	0	0
16	Наплата штете ЗОИЛ	312.431	288.299	92
17	Приходи од наплаћених судских такси	1.135.733	1.180.482	104
18	Остали непоменути приходи	12.014	45.230	376
19	Вредносно усклађивање потражив.,опреме и залиха	49.149.647	57.237.404	116
СВЕГА ПРИХОДИ:		519.370.919	576.354.851	111

Укупни приходи у 2011. год. износе 576.354.851 динара. Пораст у односу на остварени приход у 2010. год. је за 11 %.

Приходи од грејања су повећани за 15 % као резултат повећања површина по основу нових прикључака и повећања цена у децембру 2011. год .

У 2011. год. је било мало више прикључака у односу на 2010. год. тако да су приходи од прикључака повећани у односу на 2010. год. за 7 %.

Приходи од условљених донација се односе на сразмерни део амортизације опреме и објеката примљених донацијом (ово је исправка вредности амортизације).

Приходе од камата чине: - камате од грађана 2.290.204
- камате од правних лица 437.891
- камате на депозит 970.115
- остале камате 1.319

Приходи од камата од грађана и правних лица су смањени , али се оне не односе само на 2011. год. већ и на раније периоде а наплаћене тек у 2011. год. На смањење камата од грађана утиче знатно слабија наплата и пренос камате од СОН-а у односу на период кад је наплата била код нас.

Приходи од усклађивања потраживања од грађана и правних лица су повећани за 16 %, а то је из разлога повећања исправке вредности потраживања преко 60 дана (што говори о све тежој наплати потраживања).

9. СТРУКТУРА РАСХОДА

Р.бр.	ВРСТА РАСХОДА	2010.	2011.	индекс
1	Набавна вредност угља и мазута за продају	16.801.960	16.591.716	99
2	Материјал за производњу топлоте	7.833.226	7.042.894	90
3	Ауто гуме, алат и инвентар	246.789	537.257	218
4	Утрошена вода	236.762	248.691	105
5	Материјал за инвестиционо одржавање	304.484	1.115.789	366
6	Материјал за услуге трећим лицима	3.814.285	3.242.781	85
7	Канцеларијски материјал	231.985	630.563	272
8	Службени листови и публикације	504.592	510.881	101
9	Трошкови ХТЗ материјала	1.026.472	679.391	66
10	Електрична енергија	18.000.283	18.855.506	105
11	Мазут	221.932.324	238.209.004	107
12	Гас	0	14.113.610	-
13	Угаљ	3.089.617	3.171.141	103
14	Нафта и бензин	1.292.662	1.478.089	114
15	Бруго зараде	54.669.167	58.490.951	107
16	Допринос на зараде-на терет послодавца	10.064.036	10.765.993	107
17	Уговори о делу	758.947	1.199.551	158
18	Накнада чланов. Управног и надзорног одбора	227.406	251.504	111
19	Дневнице	605.849	793.460	131
20	Превоз на посао	1.489.741	1.723.046	116
21	Отпремнине	0	162.492	-
22	Награде	158.765	204.847	129
23	Спонзорства и помоћи	833.476	874.980	105
24	Трошкови за исхрану и смештај на терену	11.777	1.795	15
25	Помоћ запосленим радницима	552.802	789.539	143
26	Трошкови превоза и ваге	657.658	780.420	119
27	ПТТ услуге	942.389	991.458	105
28	Трошкови интернета	394.133	261.717	66
29	Текуће и инвестиционо одржавање	6.018.186	4.836.044	80
30	Одржавање ЗОИЛ (рефундација)	501.921	504.651	101
31	Трошкови закупа	0	138.441	-
32	Трошкови сајмова	91.117	115.515	127
33	Трошкови огласа	233.431	287.042	123
34	Комуналне услуге	95.499	77.898	82
35	Шпедитерске услуге	73.385	69.969	-
36	Амортизација	73.708.057	77.991.785	106
37	Адвокатске услуге	340.625	475.177	140
38	Стручно усавршавање	651.918	823.005	126
39	Регистрација возила	210.870	189.201	90
40	Трошкови ревизије финансијских извештаја	199.018	160.000	80

41	Трошкови здравствених услуга	254.530	158.774	62
42	Трошкови услуга СОН-а	4.804.477	5.502.353	115
43	Ост. непроизводне услуге(сп.игре,инфо програм)	630.767	391.355	62
44	Репрезентација и реклама и пропаганда	1.141.440	1.509.194	132
45	Премије осигурања	3.169.132	3.263.212	103
46	Трошкови платног промета	779.522	437.894	56
47	Чланарине	77.760	58.320	75
48	Порези и накнаде	109.674	119.861	109
49	Услуге студентске задруге	260.051	31.623	12
50	Таксе, административне и судске	240.808	85.086	35
51	Трошк. превентивног рекреативног одмора радн.	893.872	851.502	95
52	Остали нематеријални трошкови	649.852	654.703	101
53	Камате	2.266.547	7.171.288	316
54	Негативне курсне разлике	7.350.979	522.271	7
55	Отпис потраживања од правних лица	1.584.606	444.147	28
56	Отпис потраживања од грађана	328.585	62.827	19
57	Исправка потражив. од правних лица (по МРС)	21.084.278	29.004.871	138
58	Исправка потраживања од грађана (по МРС)	36.153.126	53.207.721	147
59	Трошкови спорова	1.045.446	1.132.351	108
60	Остали непоменути расходи	920.528	544.599	59
СВЕГА РАСХОДИ:		512.551.594	574.541.747	112

Укупни расходи у 2011. год. износе 574.541.747 динара. Пораст у односу на остварене расходе у 2010. год. је за 12 %.

Структура расхода је следећа:

I Пословни расходи у 2011. год. (позиције 1.-52. у табели структуре расхода) износе 482.451.672 динара, што је 83,97 % од укупних расхода.

II Финансијски расходи (расходи за камате и негативне курсне разлике: позиције 53.-54.) у 2011. год. су 7.693.559 динара, што је 1,34 % од укупних расхода.

III Остали расходи (позиције 55.-60. у табели структуре расхода) у 2011. год. износе 84.396.516 динара и учествују са 14,69 % у укупним расходима.

У структури трошкова највећи су трошкови за мазут (без трошкова његовог превоза, ваге и складиштења), који износе 238.209.004 динара, што је и разумљиво, имајући у виду да се 86,00% од укупне грејане површине свих корисника услуге грејања греје на мазут. Ови трошкови су за 7 % већи него у 2010. год. и учествују са 41,46 % у укупним расходима (било би и више, јер је од 2011. год 13% грејане површине прешло са мазута на гас). У 2011. год је утрошено мање мазута него ранијих година што је резултат смањења губитака енергије применом нове опреме и аутоматиком централног надзора и управљања. С друге стране имамо изузетно велики раст цена мазута за око 23,55 % (цена на крају 2010. год. је 42,59 дин/кг, а на крају 2011. год. је 52,62 дин/кг без ПДВ). Захваљујући уштедама мазута смањењем губитака успели смо да ублажимо негативне ефекте повећања цене мазута и да смањимо проценат учешћа мазута у укупним трошковима.

Тенденција је прелазак на гас где је то технички могуће (у 2011. год. су то котларнице Сењак и Севојно, укупно 13 % грејане површине). Трошкови гаса у 2011. год. су 14.113.610 и то у периоду од октобра до децембра 2011. год. и учествују са 2,46 % у укупним расходима. Гас је тренутно јефтинији од мазута и цена гаса је стабилна од 01.11.2011. год., за разлику од мазута

где се цена мењала недељно. Али код преласка на гас постоји проблем високих прикључних такси које је тешко исфинансирати, па покушавамо да одложимо плаћање на дужи период у ратама.

Трошкови угља у 2011. год. су 3.171.141 динара и повећани су у односу на 2010. год. за 3% као резултат повећања потрошње.

Бруто зараде у 2011. год. су 58.490.951 динара, што је 10,18 % од укупних расхода и исплаћене су у складу са програмом пословања за 2011. годину, који је одобрио Оснивач (за 7% више од 2010. год. према одобреном % увећања зарада у јавном сектору на нивоу Републике према расту инфлације).

Трошак амортизације у 2011. год. износи 77.991.785 динара што је 13,57 % од укупних расхода. Са друге стране имамо приходе од условљених донација у износу 54.059.401 динара који су сразмерни део амортизације опреме и грађевинских објеката примљених донацијом (ово је исправка вредности амортизације) тако да нето амортизација износи 23.932.384 динара.

Сви остали трошкови су у складу са планираним трошковима за 2011. годину.

10. ЕКОНОМИЧНОСТ ПОСЛОВАЊА

$$\begin{array}{l} \text{Однос укупних прихода} \\ \text{и укупних расхода} \end{array} = \frac{\text{Укупни приходи}}{\text{Укупни расходи}} \times 100 = \frac{576.354.851}{574.541.747} = 100,32 \%$$

$$\begin{array}{l} \text{Однос пословних прихода} \\ \text{и пословних расхода} \end{array} = \frac{\text{Пословни приходи}}{\text{Пословни расходи}} \times 100 = \frac{513.707.896}{482.451.672} = 106,48 \%$$

$$\begin{array}{l} \text{Коефицијент обрта} \\ \text{обртних средстава} \end{array} = \frac{\text{Укупни приходи}}{\text{Просечно ангажована обртна средства}} \times 100 = \frac{576.354.851}{153.422.132} = 375,67 \%$$

11. ПОЛИТИКА РАСПОДЕЛЕ

Месец	Нето зарада		Бруто зарада	
	2010.	2011.	2010.	2011.
јануар	3.248.824	3.320.189	4.539.191	4.629.995
фебруар	3.248.640	3.320.215	4.539.210	4.630.033
март	3.248.532	3.320.203	4.539.166	4.630.016
април	3.249.585	3.415.953	4.539.155	4.766.607
мај	3.249.586	3.416.035	4.539.157	4.766.609
јун	3.249.330	3.416.311	4.539.200	4.766.605
јул	3.249.340	3.415.077	4.539.213	4.766.608
август	3.249.621	3.670.700	4.539.206	5.131.263
септембар	3.249.622	3.670.704	4.539.208	5.131.268
октобар	3.249.200	3.481.910	4.539.194	4.861.948
новембар	3.248.834	3.570.281	4.539.206	4.989.263

децембар	3.312.415	3.570.277	4.629.955	4.989.257
УКУПНО:	39.053.529	41.587.855	54.561.061	58.059.472

У 2011. години су редовно исплаћиване зараде, сагласно са Уредбом о ограничењу зарада у јавним предузећима.

У следећој табели је приказан однос просечне бруто зараде ЈКП "Градска топлана Ужице" са просечном бруто зарадом Србије и Ужица за 2011. год:

Месец	Просечна бруто зарада у Србији	Просечна бруто зарада Ужица	Просечна бруто зарада ЈКП "Градска топлана Ужице"	Индекси	
				4/2	4/3
1	2	3	4	5	6
јануар	47.382	46.254	53.837	114	116
фебруар	49.394	47.831	53.838	109	112
март	49.633	47.500	53.837	108	113
април	54.532	52.846	55.426	102	105
мај	49.064	45.914	55.426	113	121
јун	54.616	51.997	55.426	101	106
јул	54.164	50.825	55.426	102	109
август	53.285	50.232	59.666	112	119
септембар	53.838	52.612	59.666	111	113
октобар	52.944	50.902	56.534	107	111
новембар	53.239	50.985	58.015	109	114
децембар	61.116	59.306	58.015	95	98

- ❖ од I до XII 2011. год. индекс раста зарада у Србији је 129
- ❖ од I до XII 2011. год. индекс раста зарада у Градској топлани је 108
- ❖ од I до XII 2011. год. индекс раста зарада у Ужицу је 128

Преглед нето исплаћених зарада по квалификационој структури:

Ред. бр.	квалификација	Нето зарада
1.	директор	73.119
2.	ВСС	55.304
3.	ВС	52.561
4.	ССС	32.367
5.	ВКВ	39.164
6.	КВ	31.804
7.	НК	23.006

12. ИНВЕСТИЦИОНА УЛАГАЊА

<i>Р.бр.</i>	<i>Опис</i>	<i>Износ</i>
I	НЕМАТЕРИЈАЛНА УЛАГАЊА	8.768.004
1.	Електро пикључак за Липу	846.256
2.	Гасни прикључак за Сењак	7.602.099
3.	Пројекат катодне заштите топловода	120.000
4.	Архитектон. пројекат димњака гасне котл. Вести	199.649
II	ГРАЂЕВИНСКИ ОБЈЕКТИ	0
1.	Грађевински објекти	0
III	ОПРЕМА КОТЛАРНИЦА	8.943.248
1.	Топловоди	3.122.684
1.	Опрема котларница	5.820.564
IV	ОПРЕМА ПОДСТАНИЦА	3.675.933
1.	Опрема подстананица	2.250.106
1.	Аутоматика за подстанице	1.425.826
V	ПОСЛОВНИ ИНВЕНТАР	377.991
1.	Рачунари	133.531
2.	Опрема	244.460
3.		
VI	ТРАНСПОРТНА СРЕДСТВА	0
1.		
	УКУПНО (I + II + III+IV+V+VI):	21.765.177

у Ужицу, 03.04.2012. год.

ЈКП "ГРАДСКА ТОПЛАНА УЖИЦЕ"